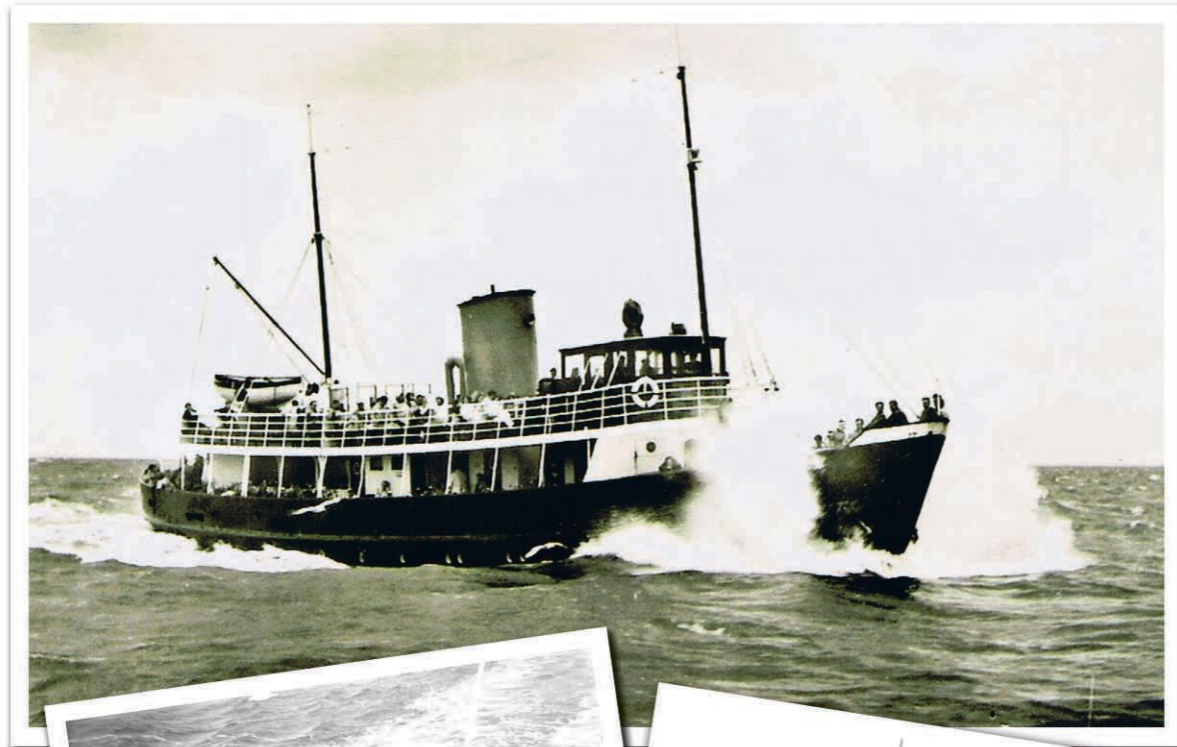


Terug naar Vlieland

De voorplecht ziet er nog precies zo uit als in de jaren vijftig, toen we met de hele familie elke zomer voor een drieweekse vakantie met De Vlieland van Harlingen naar Vlieland en vice versa voeren. De boottocht was het hoogtepunt van de reis. Nu ligt De Vlieland aan de Borneokade. Maar volgend jaar zal zij weer het ruime sop kiezen en in de haven van Vlieland aanmeren.



tekst: Elly van der Mark
zwartwitfoto's: archief
kleurenfoto's: René Poortman

Het was één bonk roest toen ik het schip kocht', vertelt René Poortman. 'Het was verschrikkelijk. De ramen waren kapot, het interieur was grotendeels gesloopt. Alleen de salon op het voorschip was nog vrijwel intact.' Wat bezieldde hem dan twaalf jaar geleden om zijn toenmalige schip, een pakschuit die hij zelf helemaal opgeknapt had, in te ruilen voor De Vlieland? 'Ik houd van klussen', zegt hij, 'het andere schip was al helemaal klaar. Bovendien was daarin geen ruimte voor een werkplaats.'

De Vlieland werd gebouwd in opdracht van rederij Doeksen. In 1938 werd zij te water gelaten. Het schip, dat ruimte bood aan 385 passagiers en één auto, was zo ontworpen dat het ook als sleep- en bergingsschip kon dienen, waarvan onder andere het lange achterdek getuigt. Maar het schip heeft uiteindelijk alleen als veer- en postboot dienst gedaan. Als de Waddenzee bevroren was,

wat in het midden van de vorige eeuw regelmatig voorkwam, fungeerde het schip als ijsbreker. De Vlieland had daarom als enige een vergunning om via Den Helder en de Noordzee naar Vlieland te varen.

In de begintijd moesten de passagiers met bestemming Vlieland eerst inschepen op het schip De Friesland, dat op Terschelling voer. Halverwege stapten ze over op De Vlieland. Dat was soms een hachelijk avontuur, want het kan aardig spoken op de Waddenzee. In 1981 werd het schip verkocht en vertrok het naar Vlissingen om daar onder de naam Tonijn uit te varen als zeesportvisserij. Dat luidde het verval in. De eigenaar ging failliet, het schip kwam in handen van de bank, die er niet naar omkeek. Tijdens een strenge winter bevroor de motor en werd total loss verklaard. Het schip werd daarna tot tweemaal toe verkocht en belandde uiteindelijk in verwaarloosde staat in het Goimeer. Daar trof René het half gezonken aan.

Het werd naar de Borneokade gesleept.

Niet veel later kwam Parel, de vriendin van René, ook op het schip wonen. Comfortabel was het toen niet. Inmiddels heeft René het schip grotendeels opgeknapt, het staat mooi in de verf. 'Het is een soort kamperen', zegt Parel. 'Maar het levert heel veel op. Je bent altijd buiten. Wij passen ons aan de boot aan. Sommige schepen lijken van binnen net een gewoon huis, maar dat willen wij niet. We geven niet om luxe.' Het gezin bestaat nu uit Parel, zangeres, René, gitarist in een rockband, zoon Mik, hond Storm en poes Donder. Vanaf het bovendek kijken we uit over het water en de lange rij boten die aan de kade liggen afgemeerd. 'Hier liggen vooral de grote schepen', vertelt Parel. 'Aan de Levantkade liggen de kleinere schepen. In het begin was De Vlieland hier verreweg het grootste schip, maar de kleinere schepen zijn ingeruild voor grote spitsen. Veel



ruimte en makkelijk in te timmeren, spitsen hebben één groot, recht ruim.'

Van luxe is op dit moment inderdaad geen sprake. Binnenkort wordt de nieuwe motor geplaatst, die de originele, kapot gevoren motor vervangt. Voor het uittakelen van de oude en het plaatsen van de nieuwe motor moest een groot deel van het interieur overhoop gehaald worden. Dit karwei wordt gesponsord door mensen, veelal vrienden, die het schip een warm hart toedragen. Ze zijn verenigd in de Stichting Vrienden van De Vlieland. Ook rederij Doeksen is benaderd voor financiële ondersteuning. 'Die geloven pas dat het schip is gerestaureerd als ze het zien', vertelt René. 'Nu zeggen ze nog: jij bent niet de eerste die het schip probeert op te knappen. Het is zo'n enorm karwei, dat gaat je toch niet lukken.' Maar René heeft er alle vertrouwen in dat De Vlieland de volgende zomer weer in de vaart is. Dan wordt er een tocht vanuit Harlingen naar Vlieland en Terschelling georganiseerd voor alle sponsoren, die er wel vertrouwen in hebben.

'Behoud van varend cultureel erfgoed is ons doel met het schip', zegt Parel. 'We willen het niet commercieel uitbaten, dat mag trouwens ook niet. We willen ermee langs

evenementen, zoals schependagen en festivals. Dat vinden we leuk.'

Het schip heeft ook een sociale functie. Het bovendek wordt bij mooi weer vaak gebruikt voor etentjes met vrienden. Bij mooi weer zijn ook buurtbewoners welkom bij de inloopmaaltijden. 'Eten voor de buurt' worden die genoemd. Parel kookt maaltijden, waarvoor je je via de website kunt aanmelden. Driegangen voor een tientje. Op de website staat ook vermeld wat er de komende woensdag op tafel komt. Benedendeks bevindt zich de vroegere passagiersruimte. Het is nu een feestzaal annex oefenruimte. Bij slecht weer wordt hij ook gebruikt voor de buurtmaaltijden. 'De maaltijden waren eigenlijk bedoeld voor buurtbewoners,' zegt Parel, 'om elkaar beter te leren kennen. Maar er komen nu ook andere mensen. Ze voelen zich hier snel thuis en maken makkelijk contact met de andere gasten. Het is altijd heel gezellig.'

Sponsoren zijn nog steeds van harte welkom. En voor hun inleg waarmee het schip weer in de vaart gebracht kan worden, krijgen ze ook wat terug: vier vaartochten, samen met hun partner. Met als hoogtepunt de reis terug naar Vlieland. ◀

www.devlieland.nl

advertentie

BOEKHANDEL VAN PAMPUS

PODIUM 303 PRESENTEERT:



zondag 30 oktober 15.00 uur
NEDERLANDS-INDIË

De slachtoffers uit de kampen aan het woord: hoe werden ze behandeld?

Boekpresentatie, lezing, film, muziek en eten!
mmv Irene Coopman, St Pelita, Claire Pijman
toegang € 5, reserveren aanbevolen

vrijdag 11 november 20.30 uur
DE EERSTE WERELDOORLOG

Het lot van de soldaten aan het Westfront tijdens de Grote Oorlog 1914-18, de ontwikkeling van de medische en psychiatrische zorg
lezing en filmfragmenten
mmv Leo van Bergen, auteur van 'Zacht en eervol', een veelgeprezen boek over lijden en sterven in de 1e Wereldoorlog
toegang € 5, reserveren aanbevolen

BOEKHANDEL VAN PAMPUS
KNSM-laan 303
1019 LE Amsterdam

Op de hoogte blijven?
houdmijopdehoogte@
Boekhandelvanpampus.nl